

# 吉野ちとせ保育園



## ちとせ交友会法人理念

Home  
ここに集い  
ここに育み  
そして ここから はばたく  
ちとせ交友会は  
かかわる すべての人にとって心安らぐ場所  
Homeでありたい



吉野ちとせ保育園は子どもたちが日中過ごす～Home～です。  
全ての子ども、そして保護者の心安らぐ憩いのHomeとなれますよう愛情いっぱい・笑顔いっぱいの保育園運営を目指しています。

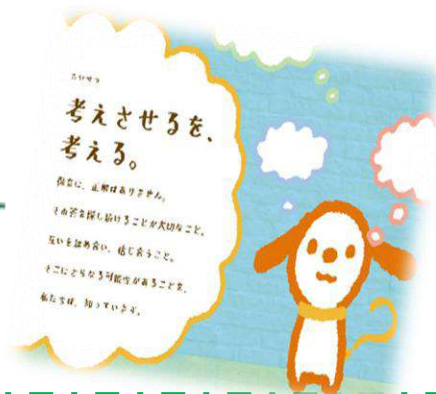
## 吉野ちとせ保育園の目指していること



生き生きとし、元気に遊べる子

友だちとしっかりと関わり、育ちあう子

自分で考え、行動する子



吉野ちとせ保育園は、行き届いた安全な環境と家庭的な温かい雰囲気の中で、一人ひとりの子どもを大切に、健康で明るく思いやりのある自律性を持った子どもの育成を目指しています。

そして、保護者の信頼を得られ、保護者が安心して働き続けられるように、職員全員が保育者としての自覚を持ち、一人ひとりの子どもを大切に、子どもの育ちの姿を理解した保育を実践し、保護者の子育て支援をしていきます。

## 社会福祉法人 ちとせ交友会 吉野ちとせ保育園 重要事項説明書

### 法人概要

- 1) 法人名 : 社会福祉法人 ちとせ交友会
- 2) 法人本部所在地 : 東京都千代田区二番町7番5号
- 3) 電話番号 : 03-3222-3250
- 4) 理事長 : 山口 哲史
- 5) 事業内容  
保育園運営・一時預かり事業運営・地域子育て支援拠点事業  
放課後児童健全育成事業運営・障がい児通所支援事業運営



### 6) 所有施設

#### 【東京】(65施設)

二番町ちとせ保育園  
(東日本地区本部)  
平河町ちとせ保育園  
岩本町ちとせ保育園  
赤坂ちとせ保育園  
麻布十番ちとせ保育園  
グリーンヒル奥沢保育園  
グリーンバレー等々力保育園  
グリーンフィールド上野毛保育園  
グリーンホーム東玉川保育園  
参宮橋ちとせ保育園  
はるの小川ちとせ保育園  
富ヶ谷ちとせ保育園  
渋谷東ちとせ保育園  
中目黒ちとせ保育園  
油面ちとせ保育園  
目黒東山ちとせ保育園  
目黒天空ちとせ保育園  
中野南台ちとせ保育園  
西葛西ちとせ保育園  
瑞江ちとせ保育園  
篠崎ちとせ保育園  
江戸川中央ちとせ保育園  
船堀ちとせ保育園  
推名町ちとせ保育園  
目白ちとせ保育園  
小石川ちとせ保育園  
本郷ちとせ保育園

勝どきちとせ保育園  
調布ヶ丘ちとせ保育園  
グラン仙川ちとせ保育園  
プティ仙川ちとせ保育園  
深大寺元町ちとせ保育園  
深大寺東町ちとせ保育園  
狛江ちとせ保育園

#### 【神奈川】

グリーンポート桜木町保育園  
グリーンフォレスト神木保育園  
日吉ちとせ保育園

#### 【埼玉】

さいたまちとせ保育園  
吉川美南ちとせ保育園

#### 【横浜】

東船橋ちとせ保育園  
南流山ちとせ保育園

#### 【大阪】

船場ちとせ保育園  
天満ちとせ保育園  
豊崎ちとせ保育園  
吉野ちとせ保育園

#### 【岡山】

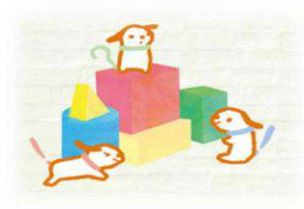
ちとせ認定こども園  
(西日本地区本部)  
ちとせキッズガーデン  
カナダこども園  
こども園 城東チャイルド  
センター  
当新田ちとせ保育園  
グリーン長利保育園  
長船ちとせこども園  
小規模保育園いろいろ  
まんまるカチカチ  
ちとせこども学院  
古都こども園  
原尾島こども園  
つきのさとこども園

#### 【愛知】

ささしまちとせ保育園  
尾頭橋ちとせ保育園  
鶴舞ちとせ保育園  
志賀ちとせ保育園

#### 【福岡】

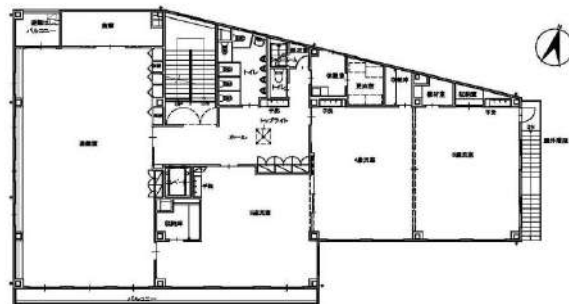
姪北ちとせ保育園  
平和ちとせ保育園  
まいづるちとせ保育園  
天神ちとせ保育園



## 吉野ちとせ保育園の概要

名称	吉野ちとせ保育園
住所	〒553-0006 大阪市福島区吉野4丁目9-19
電話	06-6461-3380
FAX	06-6461-3388
最寄り駅	JR野田駅・玉川駅・野田阪神駅より徒歩5分
運営主体	社会福祉法人 ちとせ交友会
開設年月日	2019年4月1日
認可定員	90名：（0歳児9名・1歳児15名・2歳児15名 3歳児17名・4歳児17名・5歳児17名）
開園時間	月～金曜日：7：00～19：00 （延長保育 18：00～19：00） 土曜日：7：00～18：00
実施状況	延長保育
建物概要	鉄骨造2階建
施設長名	園長 岡山 春美

## 吉野ちとせ保育園



## 職員の職種、員数及び職務の内容

職種	職務の内容	人数	備考
園長	園の運営管理全般・職員の指揮監督	1	常勤
主任保育士	園の保育内容について園長を補佐	1	常勤
保育士	保育に従事し、その計画の立案・実施、保育環境の整備	18	常勤／非常勤
保育補助	保育に従事し、保育の補助	2	非常勤
看護師	園児と保護者への健康支援、保健活動	0	常勤／非常勤
栄養士	栄養業務と給食業務の統括	2	常勤
調理師	給食業務に従事	1	非常勤
事務員	会計、庶務、労務、人事	1	常勤／非常勤

※上記に定めるもののほか必要に応じてその他の職員を置くことができる。  
また、必要に応じて保育士・調理員・看護師を増員することができる。



## 施設概要

	用途	部屋数	広さ
基準	乳児室 ほふく室	2室	109.25m <sup>2</sup>
	保育室	4室	162.50m <sup>2</sup>
	調理室	1室	23.03m <sup>2</sup>
	事務室 兼医務室	1室	22.76m <sup>2</sup>
	子ども用 便所	4室	30.89m <sup>2</sup>
その他	調理室	1室	3.53m <sup>2</sup>
	大人用便所	2室	3.02m <sup>2</sup>
	多目的便所	1室	5.76m <sup>2</sup>
	倉庫	5室	26.92m <sup>2</sup>
	その他		304.90m <sup>2</sup>
合計			692.56m <sup>2</sup>



## 保育詳細

### 1. 保育対象年齢

0歳児（生後6か月）より就学前迄

### 2. 保育を提供する時間（7：00～19：00）12時間型

- ・保育標準時間： 7：00～18：00
- ・保育短時間： 8：30～16：30
- ・延長保育時間：18：00～19：00
- ・延長保育申込者のみ 月極め 月額3,000円
- ・スポット利用（1時間単位）500円・短時間（8:30～16:30）の前後はスポット利用出来ます。

	延長保育料	
	月額（1時間）	スポット利用（1時間単位）
標準認定 （18：00～ 19：00）	3,000円	500円
短時間認定 （7:00～8:30） （16:30～18:00）	スポット利用（1時間）	スポット利用（1.5時間）
	500円	750円

※延長保育は19時までです。過ぎる事のないようにお願いします。

特別な事情で19時を過ぎる場合は必ず連絡を入れてください。別途料金がかかります。（10分ごとに200円）

※延長保育料の中に捕食代は含まれています。

※短時間認定のご家庭は、18時を過ぎると延長保育料金以外に別途料金がかかります。

### 3. 保育を提供する日

保育を提供する日は、月曜日から土曜日までとします。

休園日：日曜日、祝祭日、年末年始（12月29日から1月3日まで）、  
年度末（1日 2022/3/26）

家庭保育協力日として8月のお盆期間や年末年始の期間等

※台風・地震等の災害時及び伝染病流行時、その他これに類するやむを得ない事情があるなど通常の保育が行えない場合





#### 4. 利用料金

保育料は、大阪市が決める各家庭の納税額に応じた金額が保育料です。  
市へ納入してください。延長保育料金など園に納める料金の徴収方法として、  
**毎月4日に指定口座より引落しさせていただきます。**

＜毎月の徴収金額＞

項 目		3歳未満児	3歳以上児
保育料		※大阪市へ納入	
延長保育料		※各ご家庭の利用料金でのお支払い	
給食費	主食	0円	1,500円
	副食	0円	5,000円
雑費		500円	500円
布団リース・クリーニング料		1,230円	1,230円
合計		延長保育料+1,730円	延長保育料+8,230円

※主食費は、3歳以上全員徴収いたしますが、副食費は、所得階層によって免除される場合もあります。

※2歳以上児は、毎月絵本代（月間絵本）が400円前後かかります。

※3歳以上児は、英語教室・体操教室代が加算

#### 5. 利用の開始に関する事項

区役所の利用調整に基づき当園に入園決定され支給認定を受けた児童の保護者が本重要事項説明書等に同意された後に保育の提供を開始いたします。

#### 6. 利用の終了に関する事項

当園は、以下の場合には保育の提供を終了いたします。

- (1) 児童が小学校に就学したとき。
- (2) 児童の保護者が、児童福祉法又は子ども・子育て支援法に定める支給要件に該当しなくなったとき。
- (3) その他、利用の継続について重大な支障又は困難が生じたとき。



## 7. 提供する保育の内容

吉野ちとせ保育園は、子ども・子育て支援法、その他関係法令等を遵守し、保育所保育指針に基づき、以下の保育その他の便宜の提供を行います。

- (1) 特定教育・保育及び延長保育の提供  
上記2に記載する時間において、保育を提供します。
- (2) 特別支援保育  
支援の必要な子どもない子どもも地域や保育園で育ちあう保育を行います。
- (3) 地域交流活動  
同法人施設や地域施設との交流も行います。
- (4) 子育て相談  
子育ての悩みなど電話で受け付けています。
- (5) 英語教室  
保護者の皆様の同意が必要となる保育です。  
「楽しい雰囲気の中で英語に触れ親しむことで、人と関わる力や表現力を育てながら言葉に対するさまざまな興味、関心を引き出し、心身ともに豊かな成長へと繋げていく」という目的を持って保育の中で行います。  
対象年齢と時間、徴収金額は下記の通りです。

### <毎月の徴収金額>

対象年齢	英語時間	金額
3歳児（月1回）	30分	円
4・5歳児（月2回）	30分	円

## (6) 体操教室

保護者の皆様の同意が必要となる保育です。  
健康的な身体作りと、身体を動かす楽しさを知り、バランスの良い身体作りを目的として保育の中で行います。  
対象年齢と時間、徴収金額は下記の通りです。

### <毎月の徴収金額> ※入会金3,000円

対象年齢	体操時間	金額
3歳児以上	30分	2,000円

## (7) 音楽教室

HANA音楽研究所の講師を迎え保育時間の中で音楽の楽しさを学びます。  
対象年齢：2歳～5歳

## 8. 土曜日保育

当番の保育士による保育を行います。（必ず担任とは限りません。）

### 土曜日保育を希望される方

#### ◎勤務の関係でほぼ毎週になる場合

- ・「土曜日保育就労証明書」の提出が必要です。（書式あり）
  - ・翌月の「土曜日保育申請書」を記入して期日までに必ず提出してください。（書式あり）

#### ◎スポットで土曜日保育が必要になった場合（両親ともにお仕事の場合）

- ・その週の水曜日までに事務所までお申し込みください。

※スポットで土曜日保育を希望される方にも「勤務証明書」の提出をお願いします。

※どちらも期日・指定日等を過ぎるとお受けできません。

## 9. 給食

子どもに必要な栄養バランスを考えた献立による完全給食です。保育園の給食はご家庭で食べたことのある食材での提供が基本となります。

『別紙 保育園での給食について』を必ずお読みください。

- ・0歳児は『保育園で使用する主な食材リストについて（0歳児離乳食）』をご提出ください。
- ・1歳児以上は『保育園で使用する主な食材リスト』をご提出ください。
- ・全員『アレルギーについて』のご提出もお願いします。

アレルギーがある場合には、除去食または代替食により対応いたします。ただし、食物アレルギーの原因食品が多く、除去食または代替食では対応が難しい場合には、家庭からお弁当を持参して頂く場合があります。食物アレルギーがある方は、医師の診断書（厚生労働省発行）が必要になります。必ず担任までお知らせ下さい。（年2回診断書提出）

食物アレルギーのあるお子様の保護者さまには、担任・栄養士との面談をさせて頂きます。お子様の状態を共通理解し、安全で楽しい食事を提供するためにご協力をお願い致します。

また、遠足などの園行事の日は、お弁当を持参して頂くことがあります。

## 10. 行事予定

年間行事予定を作成し、4月初めに配布します。運動会や生活発表会など主たる行事の他に、園内行事でハロウィンパーティーやクリスマス会を行ったり、毎月の行事として誕生日会、発育測定、避難訓練を行います。また、園外活動の際に交通費や入場料等別途費用が発生する場合には、実費をご負担いただくことがあります。





### 1 1. 健康管理

園医による健康診断を定期的に行います。治療が必要な場合には、個別に連絡し治療をお願いしております。園医で診断を受ける場合は、必ず電話予約のうえご訪問ください。他に歯科検診を実施します。

#### <嘱託小児医>

医療法人愛幸会 くまだ内科・小児科

宮田 一平 先生

大阪市福島区玉川4-6-11

TEL：06-6446-6006

#### <嘱託歯科医>

宮原歯科診療所

宮原 葉子 先生

大阪市中央区松屋町3-23 松屋タワー2F

TEL：06-6762-0718

### 1 2. 与薬について

与薬は「医療行為」となりますので、保育園では原則として行うことができません。しかしながら、保育時間内の薬の服用なしで健康な日常生活が過ごせないと医師が判断した場合に限り、相談に応じ保護者の方に代わって保育園職員（園長・主任保育士）が与薬を行います。（医師から処方された薬のみ1回分を持参）

※塗り薬・目薬はお預り出来ません。

※ただし、土曜保育の与薬についてはお受けできません。

### 1 3. 保健衛生について

朝、機嫌が悪い・前夜熱があったなど普段と違う様子があった時には、必ず担任または当番保育士へ報告して下さい。伝染性の病気にかかった時には、学校保健法に準じて出席停止の指示をしています。症状が回復し、医師から登園の許可がおりると登園可能となります。登園届は「インフルエンザ・新型コロナウイルス感染症用」と「その他の感染症用」の2種類ございます。（これらの用紙は保育園で準備していますのでお声かけください。）

※発熱等の対応についての詳細<別項>参照してください。



#### 14. 利用者に対する保険内容

日本スポーツ振興センターの児童災害共済に加入します。

保育園で全園児がAIG傷害保険に加入しています。

※保育園から通園をした場合、診療代は保護者負担ですが後日、保険金として指定口座に振り込まれます。

項目	保護者負担額	園負担額
日本スポーツ振興センター	250円	115円
損害保険ジャパン		保険料全額負担

#### 15. 虐待の防止のための措置に関する事項

職員による児童への虐待防止のため、以下の措置を講じます。

職員に対しての虐待防止研修の実施

虐待防止マニュアルの作成と運用

#### 16. ご連絡を頂きたい内容

- ・保育園を休む・登園が遅れるなどは**9時までに電話かメール**での連絡を必ずお願いします。  
メールアドレス：yoshino@chitosek.or.jp
- ・家庭の状況に変更があった時（住所、勤務先、連絡先、家族の異動など）

#### ※※必ず電話連絡をお願いします※※

- ・送迎者に変更がある・延長保育未登録者で降園時間が18時00分を過ぎる場合や病気や怪我で入院や長期欠席をする場合なども電話連絡をお願いします。
- ・土曜日保育欠席は、9時までに**電話連絡**をお願いします。

#### 17. 送迎について

朝夕の送迎は、保護者の責任でお願いします。お子様を保育室まで連れて来て当番保育士にお預け下さい。

玄関前や登園道中での大きな声による私語は近隣の方の御迷惑となりますのでくれぐれもご配慮ください。また、南側からの送迎を希望される方は、必ずインターホンを鳴らし、中からの解除でお入りください。

自転車の方は、北側（北港通り側）から入ってください。車で送迎される場合は、駐車場がありませんので近くのパーキングを利用して頂き、道路側や近隣前等の駐車は大変迷惑になりますので、絶対におやめください。

自転車・徒歩や公共交通機関を利用して送迎をお願いします。保育園には自転車やバギーを置いたままには出来ませんのでご了承ください。

保護者以外の方が送迎をされる場合は、事前に園までお知らせください。また、できるだけお子さまの顔見知りの方に送迎をお願いするようにしてください。

## 18. 園からの連絡事項について

連絡事項につきましては、0歳児・1歳児クラスは連絡帳を使用・2歳児以上はホワイトボードにその日の様子やお願い等を書きますので確認して帰ってください。(2歳児は連絡帳1冊まで。0.1歳児の2冊目からは連絡帳代は実費徴収になります。)

全クラスに「園だより」を配布します。ほかにプリント配布、各保育室前の掲示、保育士から口頭等の方法でのお知らせもさせていただきます。プリント類は、おたより袋に挟んで配布しますので、お子様がプリントを持ち帰った時には、必ず目を通して下さい。おたより袋は園に保管しますので、翌日を各クラスまで戻してください。

## 19. 持ち物の記名について

衣類や持ち物には全て名前をお書きください。持ち主がわからないものは、一定期間掲示した後に処分いたします。また、お子さまの衣類の管理については保護者の方にお願ひします。また、園の備品(貸し出しの衣服や下着類等)を紛失した場合には実費を請求する場合があります。

## 20. 服装について

3歳児・4歳児・5歳児は、体操服上下・スモック着用します。

0歳児・1歳児・2歳児は、制服はありません。

お着替えの私服の準備もお願ひします。年齢に合わせて自分で着脱しやすいもの、調節しやすいもの、動きやすいものや汚れてもいいもので登園して下さい。

スカートやフードのあるものは、怪我につながりやすいので避けてください。

また、履き物は運動靴でサイズに合ったもの、サンダル・ブーツは避けましょう。

## 21. 個人情報の取り扱いについて

『社会福祉法人ちとせ交友会 個人情報保護規定』に則り園児の個人情報を管理します。卒園後の小学校への保育要録や他の教育機関との連携が必要な場合、急病で通院する場合など保育に関することには、個人情報を使用することがあります。尚、下駄箱やロッカー、作品などに名前や写真を掲示することがあります。予めご了承ください。また、園での行事については、保護者の方に写真・ビデオ撮影を認めているものもありますが、個人情報保護の趣旨に沿い、記録した写真・ビデオの取り扱いは慎重にお願ひします。

保護者の方への販売を目的として、行事や保育園生活などの写真撮影を業者に委託しています。特別な事情により撮影を希望されない場合はお申しください。行事の写真等を卒園アルバム・ホームページ・インスタグラム(同意書あり)等で使用することがありますが、不都合のある場合は必ずお申し出くださいますようお願ひします。



## 2.2. 布団について

敷布団・掛布団（夏用・冬用）業者委託のレンタル寝具を利用しています。個人名を表示し1年間同じ布団を使用します。園で消毒し陰干しも行います。月に一回（夏期二回）はクリーニングを行います。  
※布団はお家から持って来ていただいても構いません。

## 2.3. 苦情相談

当園ではご意見箱を園内に設置します。お気づきの事がございましたら、口頭もしくはご意見箱を利用ください。苦情につきましてもご意見箱をご利用ください。苦情の内容と園の対応については、掲示板へ掲載いたします。また、必要に応じて第三者委員も話し合いに立ちあいます。第三者委員は別途ご案内いたします。

※詳細は、玄関入り口にて掲示しておりますのでご確認ください。

## 2.4. 緊急時の対応

園児に病状などの緊急事態が生じた場合（概ね体温38℃以上）には、個人カードに記載されている緊急連絡先の優先順位順に連絡を取り、対応を決めさせていただきます。保育園からの連絡が取れるようにお願いします。連絡がつかない場合は、園の判断で医療機関などを受診させて頂く場合があります。

## 2.5. 非常時災害時の対応

緊急時等の連絡に「INFOメール」を使用しますので、登録の方を必ずお願いします。（別紙）

緊急時避難場所 第一：園庭 第二：吉野小学校 第三：福島区役所

※台風等で朝7時の時点で「暴風警報」「特別警報」が発令されている場合は休園となります。保育中に発令された場合はお迎えをお願いします。



26. 児童の利用状況（毎年度5月1日現在）

	令和4年度	令和5年度	令和6年度
0歳児	9名	6名	9名
1歳児	15名	15名	15名
2歳児	15名	15名	15名
3歳児	17名	17名	17名
4歳児	15名	17名	17名
5歳児	16名	15名	15名
合計	87名	85名	90名

27. 第三者評価の受審、自己評価の実施状況（2023.2.15）

項目	受審、実施状況	受審、実施結果
第三者評価受審状況	実施	公開
自己評価の実施状況	毎年度実施	非公開

28. 子ども・子育て支援法第39条3項、第5項の規定により公表・公示された旨  
公表・公示案件はありません

29. その他の留意事項

喫 煙	当園の敷地内は全て禁煙です。
宗教活動 政治活動 営利活動	ご利用者の思想、信仰は自由ですが、他の利用者への宗教活動、政治活動及び営利活動はご遠慮ください。
送迎	自動車での通園は原則認められません。 利用される場合は近くのコインパーキングに駐車してください。





<別表>

(特定教育・保育の提供に要する実費に係る利用者負担)

項目		内容、負担を求める理由、目的	金額
スモック 通園リュック (3歳以上) 帽子(全園児)		0歳児～1歳児また、2歳児～5歳児の 個人持ちの物品に要する実費負担	940円～8,000円 程度
体操服 (3歳以上)		3歳児～5歳児の個人持ちの物品に要する 実費負担	3,000円程度
保育用品代		園児が使用する個人持ち物品に要する 実費負担	1,000円～6,500円 程度
紙おむつ代サービス代 (1歳児)		紙おむつ・お尻拭きのレンタル代 ※0歳児は無料	日額140円
布団リース代		布団のレンタル料と毎月1～2回クリーニン グを行うことで衛生面・安全面を保持する費 用	月額1,230円
雑費		園児へのプレゼントまたはその行事にかかる費 用・遠足にかかる費用・個人アルバム作成にかか る費用等	月額500円
鍵盤ハーモニカ		4歳児以上のクラスを対象とし、当園の保育 方針に沿った楽器に要する実費負担	6,000円程度 (昨年度5,860円)
給 食 費 (3歳児 以上)	主食費	食事の提供に要する費用	月額1,500円
	副食費	幼児教育、保育の無償化により2号認定(3 歳クラス以上)の児童を対象に食事の提供に 要する費用	月額5,000円



### <別項>

下記の症状が見られた場合、早めに受診をして登園は控えましょう。感染症等が拡散しない為と早期回復に繋げていく為にご協力をお願い致します。

#### 【発熱時の対応】 ※発熱期間と同日期间が必要

- ・24時間以内に38℃以上の熱が出ていた場合  
(熱性痙攣等がある場合は異なります。)
- ・24時間以内に解熱剤を使用している場合

※朝から37.5℃を超えた熱と共に元気がなく機嫌が悪い、食欲がなく朝食・水分が摂れていない等の症状がみられた場合も主治医の指示に従って下さい。

#### 【嘔吐時と下痢時の対応】

- ・24時間以内に2回以上の嘔吐や水様便がある場合
- ・嘔吐や下痢に伴い、体温がいつもより高めである場合
- ・食事や水分を摂ると下痢をする(1日4回以上)場合

※朝、排尿もなく水分もほしがらず機嫌が悪い、元気がない、顔色が悪くぐったりしている場合も主治医の指示に従って下さい。

#### 【咳の時の対応】

- ・呼吸が速く、喘鳴や呼吸困難がある場合

※発熱がなくても夜間咳の為に起きたり、元気がなく機嫌がわるい、食事や水分が摂れない場合も主治医の指示に従って下さい。

#### 【発疹の時の対応】

- ・発熱とともに発疹が見られた場合
- ・感染症が疑われた場合
- ・口内炎の為、食事や水分が摂れない場合

《参考》「保育所における感染症対策ガイドライン」より

★予防接種後は経過観察が必要な為、接種後の登園は避けてください。

★内科や耳鼻科等受診は降園後にお願いします。

★ホクナリンテープを貼ったままでの登園は避けてください。

- ・ホクナリンテープは、貼った後12時間を経過していれば、急に効果が無くなることはないようです。

はがれたテープの誤飲を避ける為にもご協力をお願いします。

※通常は38℃の発熱を目安としていますが、コロナやその他の感染症が流行している時には、37.5℃でお迎えをお願いし、解熱後24時間経ってからの受け入れなどの特別な対応をとらせていただく場合があります。



0歳児 みかん組（オレンジ）

毎日ご用意いただくもの	園に常備していただくもの
<ul style="list-style-type: none"> <li>・名前を書いた手さげバッグ</li> <li>・連絡帳</li> <li>・着替えの補充</li> <li>・食事用エプロン3枚</li> <li>・口拭きタオル3枚</li> <li>・名前を書いたレジ袋2枚</li> <li>・お尻敷きタオル1枚</li> <li>・コップ（巾着袋に入れて）</li> </ul>	<ul style="list-style-type: none"> <li>・着替え3～4組</li> <li>・組帽子（赤色）</li> </ul>



※肌着は半袖のものを。動きが活発になってきたらロンパースは避けてください。

※持ち物すべてに記名をお願いします。

（アイロンで接着するタイプの名前シールは誤飲の危険があるため避けてください。）

※食事（給食・おやつ）用のエプロンは裏が防水加工で、袖のないものにしてください。

時期を見ながら自分で着脱しやすい手作りエプロンの使用へと移行していきます。

⇒詳細はクラスだよりや手紙等でお知らせします。

1歳児 いちご組（赤）

毎日ご用意いただくもの	園に常備していただくもの
<ul style="list-style-type: none"> <li>・名前を書いた手さげバッグ</li> <li>・連絡帳</li> <li>・着替えの補充</li> <li>・食事用エプロン3枚</li> <li>・口拭きタオル3枚</li> <li>・名前を書いたレジ袋2枚</li> <li>・お尻敷きタオル1枚</li> <li>・コップ（巾着袋に入れて）</li> </ul>	<ul style="list-style-type: none"> <li>・着替え3～4組</li> <li>・紙おむつ（5組程度） ⇒定額サービスを利用しない家庭</li> <li>・組帽子（赤色）</li> </ul>

※食事（給食・おやつ）エプロンは子ども達で着脱しやすいものをご家庭で作っていただいています。（※作り方参照）



2歳児 もも組（桃）

毎日ご用意いただくもの	園に常備していただくもの
<ul style="list-style-type: none"> <li>・名前を書いた手さげバッグ</li> <li>・着替えの補充</li> <li>・食事用エプロン1枚</li> <li>・口拭きタオル1枚</li> <li>・名前を書いたレジ袋2枚</li> <li>・お尻敷きタオル1枚</li> <li>・コップ（巾着袋に入れて）</li> </ul>	<ul style="list-style-type: none"> <li>・着替え3～4組</li> <li>・紙おむつ（2～3組程度）</li> </ul> <p>※トレーニングパンツへの移行は個別に対応させていただきます。</p> <ul style="list-style-type: none"> <li>・組帽子（桃色）</li> <li>・通園バッグ</li> </ul>

※食事（給食・おやつ）エプロンは子ども達で着脱しやすいものをご家庭で作っていただいています。（※作り方参照）



3歳児れもん組（黄）

4歳児ぶどう組（藤）

5歳児めろん組（黄緑）

毎日ご用意いただくもの	園に常備していただくもの
<ul style="list-style-type: none"> <li>・通園リュック</li> <li>・手拭きタオル</li> <li>・水筒</li> </ul>	<ul style="list-style-type: none"> <li>・着替え2～3組</li> <li>・名前を書いたレジ袋</li> <li>・レッスンバッグ</li> <li>・組帽子（各色）</li> <li>・上靴・上靴入れ</li> </ul>

着替え袋  
（巾着）  
に入れて  
ください

※レッスンバッグは手作り及び園購入品をご用意ください。

キルティング生地は扱いにくい為、お避け下さい。

※上履きは白い上靴をご用意ください。

※上靴は毎週末に持ち帰り、月曜日には清潔な状態で持ってきてください。



初めての  
上靴は  
こちらの  
タイプが  
履きやす  
いです。



生地は薄  
手にして  
いただけ  
ると



## 手拭きタオル（3～5歳児）

個人用のハンドタオルの角に紐をつけたものを用意してください。  
衛生面からも毎日新しいタオルに取り替えましょう。

食事の前はペーパー  
タオルを使用します。



## 布団（全園児）

昼寝用の布団はレンタルで用意いたします。レンタル料として月額1,230円を引き落としさせていただきます。

## お道具

はさみ・クレパス・粘土・自由画帳などは個人ロッカーに入れて保管します。  
※お道具箱は園の物を使用します。





## お食事タオルエプロンの作り方

♪一番簡単なタイプです♪

### 【用意するもの】

■市販のフェイスタオル（幅35×長さ80cm）




■ゴムひも

（お子さんの首周りサイズに合わせてください。  
8ヶ月児は30cmでちょっとゆるいくらいでした。）

■各種ソーイング用品

（ミシン、ミシン糸、糸きりばさみ、ひも通しetc）

※お子さまの状況に合わせ、必要な時期に担任より声をかけさせていただきます。

<p>1. フェイスタオルを半分に折り、待ち針で押さえる。</p>	
<p>2. 折った「わ」から1.5cmほど（お手持ちのゴムひもの幅に合わせてください）のところを直線縫い。</p> <p><b>初心者ポイント</b> 縫い始め、縫い終わりは返し縫いを忘れずに！</p>	
<p>3. ゴムひもを通し、ゴムひもの端同士を結ぶか、ミシンで縫いとめる。</p>	



できあがい♪

【制服・保育用品の一覧および単価表】

制 服	単 価	メ モ
スモック（上着）	3,900円	S(100)・M(110)・L(120)
長袖体操服	1,700円	S(100)・M(110)・L(120)
半袖体操服	1,400円	S(100)・M(110)・L(120)
半ズボン	1,400円	S(100)・M(110)・L(120)
通園リュック	3,500円	S(100)・M(110)・L(120)

※3歳児クラスより使用します。

※長袖体操服は購入されなくても半袖の下に長袖を重ね着していただいても構いません。

保 育 用 品	単 価	メ モ
クラス帽子	910円	※0・1歳児は赤色を2年間使用
おしらせ袋	270円	※全園児使用
レッスンバッグ	400円	
粘土	470円	※2歳児以上
粘土ケース	300円	
粘土板	430円	
粘土ベラ	280円	※4歳児以上
クレパス	600円	※3歳児以上
はさみ	470円	
のり	170円	
防災ずきん	2,400円	
マーカーペン	830円	※単色…1本80円
製作用スモック	2,200円	※サイズ100～140cm

※通園バッグ・製作用スモックはお家にあるものや手作りでも構いません。



## デイリープログラム

7:00～	開園 『すたんぷステーション』で登園処理をする 体調の変化等に連絡 持ち物の始末をする 保育室で当番保育士による合同保育	
8:30～	各クラスに分かれ保育開始	
	0・1・2歳児クラス	3・4・5歳児クラス
9:00～ 9:30	おやつ (牛乳・お茶・お菓子) 0歳児は基本的に一人ひとりの生活リズムに合わせて保育園での生活を行います。	自由あそび(一人ひとりが集中してじっくり遊ぶ時間) ①廃材製作 ②絵本 ③象徴あそびORカードゲーム ④物と関わる遊び ※朝のおやつはありませんが、適宜 水分補給を行います。
9:30～ 10:00	自由あそび ①廃材あそび ②絵本 ③象徴あそび ④物と関わるあそび	
10:00～	グループタイム 出席調べ・手遊び・歌・ビッグブックの活動等の内容を子どもの様子を見ながら実施します。	グループタイム 出席調べ・お天気調べ・日付調べ・歌・ビッグブックの活動等の内容を実施します。
10:15～	主となる活動(設定保育) 天気の良い日は積極的に外遊びをします。また、集団あそび等でお友だちや保育士と一緒に遊びます。	主となる活動(設定保育) 天気の良い日は積極的に外遊びをします。また、集団あそびやカードゲーム・ボードゲーム等の活動を行います。
11:00～ 3歳児以上は11:30～	給食	
12:30～	午睡	
15:00～	おやつ	
16:00～	自由あそび	
17:00～	当番保育士による合同保育	
18:00～	延長保育(軽食を食べます)	

※子どもの様子を見ながら生活の節目に排泄を行い、清潔を心がけます。

